

## WPISUJE UCZEŃ

KOD UCZNIĄ

--	--	--

PESEL

--	--	--	--	--	--	--	--	--	--	--

Arkusz III

### PRZYKŁADOWY ARKUSZ EGZAMINACYJNY EGZAMIN ÓSMOKLASISTY Z OPERONEM JĘZYK POLSKI

#### Instrukcja dla ucznia

1. Sprawdź, czy zestaw egzaminacyjny zawiera 9 stron (zadania 1.–20.). Ewentualny brak stron lub inne usterki zgłoś nauczycielowi.
2. Wpisz swój kod oraz PESEL w wyznaczonym miejscu.
3. Czytaj uważnie wszystkie teksty i zadania.
4. Rozwiązania zapisuj długopisem lub piórem z czarnym tuszem/atramentem. Nie używaj korektora.
5. Rozwiązania zadań, w których musisz samodzielnie sformułować odpowiedź, zapisz czytelnie i starannie. Pomyłki przekreślaj.
6. W arkuszu znajdują się różne typy zadań. Odpowiedzi do nich zaznacz lub zapisz w wyznaczonych miejscach.
7. Pamiętaj, że zapisy w brudnopisie nie będą sprawdzane i oceniane.

*Powodzenia!*

**Czas pracy:  
120 minut**

**Liczba punktów  
do uzyskania: 45**



**Informacje dla uczniów**

- Przeczytaj uważnie teksty, a następnie wykonaj zadania umieszczone pod nimi. Odpowiadaj tylko własnymi słowami, chyba że w zadaniu polecono inaczej.

**Przeczytaj tekst i wykonaj zadania.****Adam Mickiewicz*****Pan Tadeusz***

«Widzi siostra – rzekł Sędzia, skrobiąc smutnie głowę –  
Chciałbym bardzo: cóż, kiedy mam trudności nowe!

Pan Jacek nie wypuszcza z opieki swej syna,  
I przysłał mi tu właśnie na kark bernardyna  
Robaka, który przybył z tamtej strony Wisły,  
Przyjaciel brata, wszystkie wie jego zamysły;  
A więc o Tadeusza już wyrzekli losie,  
I chcą, by się ożenił, aby pojął Zosię,  
Wychowanek waćpani. Oboje dostaną,  
Oprócz fortunki mojej, z łaski Jacka wiano  
W kapitałach; [...]

Trzeba ich z sobą poznać. Prawda, bardzo młodzi,  
Szczególnie Zosia mała, lecz to nic nie szkodzi.  
Czas by już Zośkę wreszcie wydobyć z zamknięcia.  
Bo wszakci to już pono wyrasta z dziecięcia».

Telimena zdziwiona i prawie wylękła  
Podnosiła się coraz, na szalu ukłękła; [...]

«A! a! to rzecz nowa!

[...]

Co waćpaństwu do Zosi? Ja jej ręką rządę,  
Ja sama! Że pan Jacek dawał był pieniądze  
Na wychowanie Zosi, i że jej wyznaczył  
Małą pensyjkę roczną, więcej przyrzec raczył,  
Toć jej jeszcze nie kupił. Zresztą, państwo wiecie,  
I dotąd jeszcze o tym wiadomo na świecie,  
Że hojność państwa dla nas nie jest bez powodu,  
Winni coś Soplicowie dla Horeszków rodu».

[...]

Telimena kończyła: «Byłam jej piastunką,  
Jestem krewną, jedyną Zosi opiekunką.  
Nikt oprócz mnie nie będzie myślił o jej szczęściu».

«A jeśli ona szczęście znajdzie w tym zameściu? –  
Rzekł Sędzia wzrok podnosząc. – Jeśli Tadeuszka  
Podoba?» – «Czy podoba? to na wierzbie gruszka!

Podoba, nie podoba: a to mi rzecz ważna!  
Zosia nie będzie, prawda, partyja posażna;  
Ale też nie jest z lada wsi, lada szlachcianka,  
Idzie z jaśnie wielmożnych, jest wojewodzianka,  
Rodzi się z Horeszkówny; małżonka dostanie!  
Staraliśmy się tyle o jej wychowanie!

Chybaby tu zdziczała». Sędzia pilnie słuchał,  
Patrząc w oczy; zdało się, że się udobruchał,  
Bo rzekł dosyć wesoło: «No, to i cóż robić!  
Bóg widzi, szczerze chciałem interesu dobić;



Tylko bez gniewu. Jeśli aścka<sup>1</sup> się nie zgodzi,  
Aścka ma prawo; smutno: gniewać się nie godzi.  
Radziłem, bo brat kazał; nikt tu nie przymusza.  
Gdy aścka rekuzuje<sup>2</sup> pana Tadeusza,  
Odpisuję Jackowi, że nie z mojej winy  
Nie dojdą Tadeusza z Zosią zaręczyny.»  
[...]  
Przez ten czas Telimena ostygła z zapału:  
«Ja nic nie rekużuję, braciszku, pomału!  
Sam mówiłeś, że jeszcze za wcześnie – zbyt młodzi, –  
Rozpatrzmy się, czekajmy, nic to nie zaszkodzi,  
Poznajmy z sobą państwo młodych, będziem zważać;  
Nie można szczęścia drugich tak na traf narażać.  
Ostrzegam tylko wcześnie: niech brat Tadeusza  
Nie namawia, kochać się w Zosi nie przymusza;  
Bo serce nie jest sługa, nie zna co to pany,  
I nie da się przemocą okuwać w kajdany».

<sup>1</sup> aścka – waćpani albo waćpanna; skrót od: waszmość pani, waszmość panna.

<sup>2</sup> rekużować – odmawiać.

<https://wolnelektury.pl/katalog/lektura/pan-tadeusz.html>

[411 słów]

### Zadanie 1. (0–1)

**Dokończ zdanie. Wybierz właściwą odpowiedź spośród podanych.**

Głównym tematem rozmowy Sędziego i Telimeny są

- A. losy ukrywającego się Jacka Soplicy.
- B. plany dotyczące przyszłości Tadeusza.
- C. trudności Sędziego w wychowywaniu Tadeusza.
- D. przyczyny sporu między Soplicami i Horeszkami.

### Zadanie 2. (0–1)

**Odpowiedz na pytanie. Wybierz właściwą odpowiedź spośród podanych.**

Kto w głównej mierze podejmuje decyzje dotyczące przyszłości Tadeusza?

- A. Sędzia Soplica
- B. przyjaciel Soplicy
- C. Telimena
- D. Jacek Soplica

### Zadanie 3. (0–1)

**Oceń prawdziwość poniższych stwierdzeń. Wybierz P, jeśli zdanie jest prawdziwe, albo F – jeśli jest fałszywe.**

1.	Sędzia, proponując zaręczyny Tadeusza i Zosi, mówi głównie o zabezpieczeniu finansowym młodych.	P	F
2.	Według Telimeny Zosia będzie miała trudności ze znalezieniem kandydata na męża, bo jej posąg jest mały.	P	F



**Zadanie 4. (0–1)****Uzupełnij zdania. Wybierz właściwe odpowiedzi spośród podanych.**

Propozycja Sędziego wywołała u Telimeny A/B. Świadczą o tym słowa: „A! a! to rzecz nowa!”, które są C/D.

A. zaskoczenie

C. pytaniem retorycznym

B. oburzenie

D. wykrzyknieniem

**Zadanie 5. (0–1)****Dokończ zdanie. Wybierz właściwą odpowiedź spośród podanych.**

Telimena przewiduje reakcję Zosi na zaręczyny z Tadeuszem, mówiąc: „Czy podoba? to na wierzbie gruszka”. Jej słowa wyrażają

A. niepewność, czy Tadeusz spodoba się Zosi.

B. pewność, że Tadeusz nie spodoba się Zosi.

C. przypuszczenie, że Tadeusz spodoba się Zosi.

D. nadzieję, że Tadeusz nie spodoba się Zosi.

**Zadanie 6. (0–1)****Na podstawie znajomości treści lektury obowiązkowej *Pan Tadeusz* Adama Mickiewicza wyjaśnij, dlaczego Jacek Soplica dawał pieniądze na wychowanie Zosi.**

.....

.....

.....

.....

.....

**Zadanie 7. (0–2)****Jakie jest ostateczne stanowisko Telimeny w sprawie wydania Zosi za mąż za Tadeusza? W jaki sposób je uzasadnia?**

Stanowisko Telimeny:

.....

Uzasadnienie:

.....

.....

.....



### Zadanie 8. (0–2)

Przeczytaj fraszkę Jana Kochanowskiego *O miłości* i odpowiedz na pytanie.

Próżno uciec, próżno się przed miłością schronić,  
Bo jako lotny nie ma pieszego dogonić?

Telimena przytacza przysłowie: „Serce nie sługa, nie zna co to pany”. Jaki związek ma jego sens z wymową fraszki Jana Kochanowskiego *O miłości*?

.....

.....

.....

.....

.....

.....

### Zadanie 9. (0–2)

Przeczytaj fragment lektury obowiązkowej i wykonaj zadania.

Czy tam winna, czy niewinna,  
Innej waści trzeba żony;  
I, serdeńko, będzie inna.  
[...]  
Zapytałem ją w tej mierze;  
A jeżeli Bóg dozwoli,  
Przyjmie rękę mego syna.  
[...]  
Syn posłuszny, Bogu dzięki. –  
Intercyzę przyłączyłem,  
Gdzie dokładnie wyraziłem:  
Która zerwać zechce strona,  
Ta zapłaci sto tysięcy.

a) Podaj tytuł i autora utworu, z którego pochodzi zacytowany fragment.

Autor: .....

Tytuł: .....

b) Wyjaśnij, kto i o jakich planach małżeńskich mówi w zacytowanym fragmencie.

.....

.....

.....

.....

.....

.....



**Przeczytaj tekst i wykonaj zadania****Swaty – kojarzenie par na wsi**

Marzeniem prawie każdej młodej osoby mieszkającej na wsi, było szczęśliwe i długie życie u boku kochającego małżonka. Młodzi pragnęli założyć rodzinę, ponieważ bardzo obawiali się samotnej starości. Dziewczęta bały się staropanieństwa, bowiem na wsi przyjęło się, iż stan ten zasługiwał na pogardę.

Uważano, iż powinnością każdej kobiety jest małżeństwo i macierzyństwo. Niektórzy rodzice brali za swój „święty obowiązek” wydanie swoich córek za mąż. Los niezamężnych kobiet bywał często ciężki. Stare panny mieszkaly zazwyczaj ze swoimi rodzicami lub żyły u swojego rodzeństwa, w zamian za pomoc nad opieką domu i dzieci. Samotnych kawalerów nazywano nieudacznikami i dziwakami. Zawarcie małżeństwa było ważnym momentem w życiu każdego mieszkańca wsi. Wyborem małżonka i przyszłej żony zajmowali się rodzice i najbliższa rodzina. Dawniej nie liczyło się zdanie młodych, chyba że było zgodne z myślą rodziców. Mówiono, iż miłość przyjdzie z czasem.

Przed zawarciem ślubu odbywało się porozumienie rodzin, podczas którego wymieniano się informacjami o przyszłych małżonkach. Młodzi nie uczestniczyli w rozmowach. Spotkanie zwane zwiadami miało na celu sprawdzenie szans konkurenta na zawarcie małżeństwa z wybraną dziewczyną. [...] Rozmowy w imieniu rodziców kawalera prowadził swat. Był to najczęściej przyjaciel kawalera albo cieszący się szacunkiem gospodarz.

Kolejnym etapem kojarzenia małżeństw były zamówiny, zwane także swatami, swacinami. Zgodnie z tradycją do domu dziewczyny przybywał najpierw swat. [...] Była to oficjalna wizyta, podczas której zawierano wiążące ustalenia pomiędzy rodzinami. W przypadku, kiedy oferta małżeńska została przyjęta, wołano dziewczynę i dla formalności pytano ją o zgodę. Ona zazwyczaj nie zgłaszała sprzeciwu. Zdarzało się czasem, iż rodzice młodej nie wyrażali zgody na małżeństwo. Odmowę, czyli rekuzę, zawsze dawano [...] za pośrednictwem pogardliwych symboli i znaków. Był to na przykład wieniec z grochowin, czy dobrze znana czarna polewka. [...]

Zawarte ustalenia pomiędzy rodzicami młodych były wiążące. Przyszli małżonkowie bez sprzeciwu przyjmowali decyzję starszych. Kwestionowanie woli rodziców groziło często wydziedziczeniem, wygnaniem z domu, a także miało wpływ na dezaprobatę społeczności wiejskiej.

<http://naludowo.pl/kultura-ludowa/swaty-kojarzenie-par-na-wsi-staropanieństwo-kawaler-zamazpojscie-czarna-polewka-rekuza-odmowa-zwiady-zamowiny.html>

[308 słów]

**Zadanie 10. (0–1)**

Oceń prawdziwość poniższych stwierdzeń. Wybierz P, jeśli zdanie jest prawdziwe, albo F – jeśli jest fałszywe.

1.	Warunkiem niezbędnym do zawarcia małżeństwa była wzajemna miłość młodych.	P	F
2.	Pierwsze rozmowy rodziców dotyczące planowanego małżeństwa dzieci odbywały się bez udziału młodych.	P	F

**Zadanie 11. (0–1)**

Dokończ zdanie. Wybierz właściwą odpowiedź spośród podanych.

Każda młoda osoba mieszkająca na wsi marzyła o małżeństwie, ponieważ

- A. nie chciała być wyszydzana.
- B. bała się życia w samotności.
- C. pragnęła mieć w przyszłości dzieci.
- D. zależało jej na przejęciu majątku rodziców.



### Zadanie 12. (0–1)

**Odpowiedz na pytanie. Wybierz właściwą odpowiedź spośród podanych.**

Jaką rolę w planowaniu małżeństwa młodych ludzi odgrywał swat?

- A. Miał za zadanie zapoznać ze sobą przyszłych małżonków.
- B. Negocjował warunki ślubu i wesela młodych.
- C. W imieniu kawalera składał propozycję rodzicom dziewczyny.
- D. Sprawdzał reakcję społeczności wiejskiej na planowany ślub.

### Zadanie 13. (0–1)

**Dokończ zdanie. Wybierz właściwą odpowiedź spośród podanych.**

Czarna polewka w dawnej tradycji była symbolem

- A. zgody rodziców na małżeństwo z wybranką.
- B. przyjęcia woli rodziców przez córkę.
- C. porozumienia obu rodzin w sprawie posagu.
- D. odrzucenia kandydatury kawalera na męża.

### Zadanie 14. (0–1)

**Dokończ zdanie. Wybierz właściwą odpowiedź spośród podanych.**

Antonimem słowa „dezaprobata” jest wyraz

- A. „odmowa”.
- B. „akceptacja”.
- C. „sprzeciw”.
- D. „potępienie”.

### Zadanie 15. (0–1)

**Dokończ zdanie. Wybierz właściwą odpowiedź spośród podanych.**

W zdaniu: „Przyszli małżonkowie bez sprzeciwu przyjmowali wolę starszych” sformułowania „bez sprzeciwu” nie można zastąpić wyrażeniem

- A. bez ogródek.
- B. bez ceregieli.
- C. bez dwóch zdań.
- D. bez mrugnięcia okiem.

### Zadanie 16. (0–1)

**Uzupełnij zdanie. Wybierz właściwe odpowiedzi spośród podanych.**

W zdaniu: „Kwestionowanie woli rodziców groziło często wydziedziczeniem” słowo „kwestionowanie” pełni funkcję A/B i jest wyrażone C/D.

- A. podmiotu
- B. orzeczenia
- C. imiesłowem przymiotnikowym
- D. rzeczownikiem odczasownikowym

### Zadanie 17. (0–1)

**Dokończ zdanie. Wybierz właściwą odpowiedź spośród podanych.**

W zdaniu: „Zdarzało się czasem, iż rodzice młodej nie wyrażali zgody na małżeństwo” poprawnie zastosowano interpunkcję, ponieważ

- A. przecinek oddziela zdanie wtrącone.
- B. przecinek rozdziela dwa zdania współrzędne.
- C. przecinek oddziela imiesłowowy równoważnik zdania.
- D. przecinek rozdziela zdanie podrzędne od nadrzędnego.



**Zadanie 18. (0–2)**

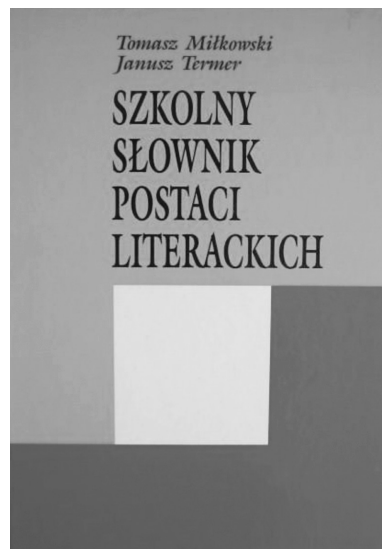
W Twojej szkole powstaje gazetka poświęcona obyczajom opisanym w *Panu Tadeuszu* Adama Mickiewicza.

Które z poniższych źródeł wykorzystasz, aby stworzyć artykuł dotyczący obyczajów związanych ze swataniem? Wybierz źródło spośród 1.–3., a następnie uzasadnij swój wybór dwoma argumentami.

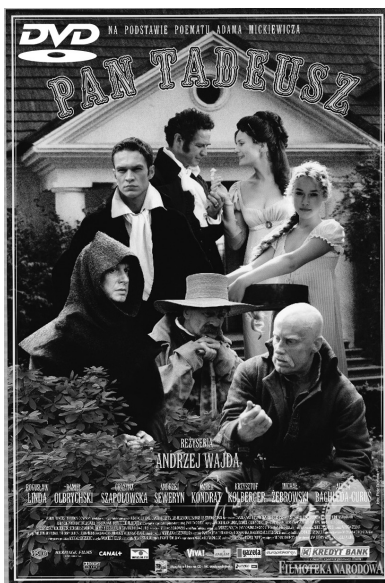
Źródło 1.



Źródło 2.



Źródło 3.



Wybór źródła: .....

Uzasadnienie

Argument 1.

.....

Argument 2.

.....





### Zadanie 19. (0–3)

W Twojej szkole odbędą się warsztaty z psychologiem dotyczące rozwiązywania konfliktów młodzieży z rodzicami. Napisz zaproszenie na spotkanie z nim. Użyj dwóch argumentów, którymi przekonasz koleżanki i kolegów do udziału w tym spotkaniu. Uwaga: w ocenie wypowiedzi będzie brana pod uwagę poprawność językowa, ortograficzna i interpunkcyjna.

.....

.....

.....

.....

.....

.....

.....

.....

.....

.....

.....

.....

.....

.....

.....

.....

### Zadanie 20. (0–20)

Wybierz jeden z tematów i napisz wypracowanie.

#### Temat 1.

Czy Tadeusz spodobał się Zosi? Napisz opowiadanie o pierwszym spotkaniu młodych. Uwzględnij opis ich przeżyć. Wykaż, że dobrze znasz treść lektury obowiązkowej *Pan Tadeusz* Adama Mickiewicza. Twoja praca powinna liczyć co najmniej 200 słów.

#### Temat 2.

Czy prawdziwa miłość pozwala przezwyciężyć życiowe przeszkody i trudności? Rozważ, odwołując się do lektury obowiązkowej *Quo vadis* Henryka Sienkiewicza oraz innego, wybranego przez siebie, utworu literackiego. Twoja praca powinna liczyć co najmniej 200 słów.

Wypracowanie na temat nr .....

.....

.....

.....

Wypracowanie zapisz na osobnych kartkach.

